



## Observatorio de Energía y Producción

Indicadores de comportamiento  
del sector energético. Actualización  
*Agosto 2014*

# Observatorio de Energía y Producción

Indicadores de comportamiento del sector energético.

*Actualización agosto 2014.*

**Rector de la Universidad Nacional de Cuyo**

Ing. Agr. Daniel Pizzi

**Secretario de Desarrollo Institucional**

Ing. Héctor Smud

**Secretario General del Instituto de Energía**

Ing. Dante Bragoni

**Secretario General del Instituto de Trabajo y Producción**

Mgter. Roberto Roitman

**Coordinadora del Observatorio de Energía y Producción**

Lic. Iris Perlbach

**Equipo de Trabajo**

Mgter. Adriana Pollini

Lic. Mercedes Guilló

**Institutos Multidisciplinarios UNCUYO**

+54 261 4299986 - ide@uncuyo.edu.ar - itp@uncuyo.edu.ar - www.imd.uncuyo.edu.ar

## Introducción

En los informes anteriores se desarrollaron dos índices o indicadores "simplificados" de consumo de energéticos, uno correspondiente a nivel nacional y otro a nivel provincial, cuya característica principal es la de poder ser actualizados con relativa facilidad y contar con un rezago promedio de disponibilidad de información de tres meses respecto al momento de cálculo<sup>1</sup>. El presente informe muestra la evolución trimestral de los mencionados índices para el período del primer trimestre del 2010 al segundo trimestre del 2014.

## Indicadores nacionales y provinciales de consumo de energético

En base a la información oficial disponible se calculan dos indicadores de consumo de energéticos:

- a. **ISCE (Índice simplificado de consumo de energéticos)** que busca reflejar el comportamiento de la demanda nacional de energéticos.
- b. **ISCEM (Índice simplificado de consumo de energéticos de Mendoza)** que busca reflejar el comportamiento de la demanda provincial de energéticos.

## Principales características de los indicadores

**Formas de energía consideradas para el cálculo:** las formas de energía consideradas para el cálculo de los índices son naftas, diesel oil y gas oil, fuel oil, electricidad y gas distribuido por redes.

**Fuentes de información:** la información utilizada para el cálculo de los indicadores proviene de:

- *Combustibles líquidos (naftas, gas oil, diesel oil y fuel oil):* tablas dinámicas elaboradas por la Secretaría de Energía de la Nación. La información considerada se refiere a las ventas realizadas en el período en análisis, excluidas las ventas a empresas del sector, a usinas eléctricas y a bunker nacional e internacional.
- *Gas distribuido por redes:* ENARGAS. La información tomada como base corresponde al gas entregado por tipo de usuario (residencial, comercial, industria, subdistribuidoras, GNC y entes oficiales) excepto centrales eléctricas.
- *Energía eléctrica:* Informes Quinquenales del Sector Eléctrico de la Secretaría de Energía e Informes mensuales sobre Evolución de la Demanda Eléctrica de Mendoza y Cuyo del EPRE, Mendoza. La información considerada se refiere a la energía facturada / demandas de energía eléctrica de Mendoza y del MEM.

**Metodología de cálculo:** las cantidades de los bienes que conforman la muestra de las formas de energía secundaria seleccionadas se expresan en Tep (toneladas equivalentes de petróleo). Se ha tomado como base el segundo trimestre del año 2010. La participación de cada forma de energía se determina en función de la ponderación de la demanda de ese tipo de energía respecto a la demanda total en el trimestre base. Para cada período, el índice se obtiene como la suma ponderada de los valores de consumo correspondientes a cada una de las formas energéticas bajo estudio.

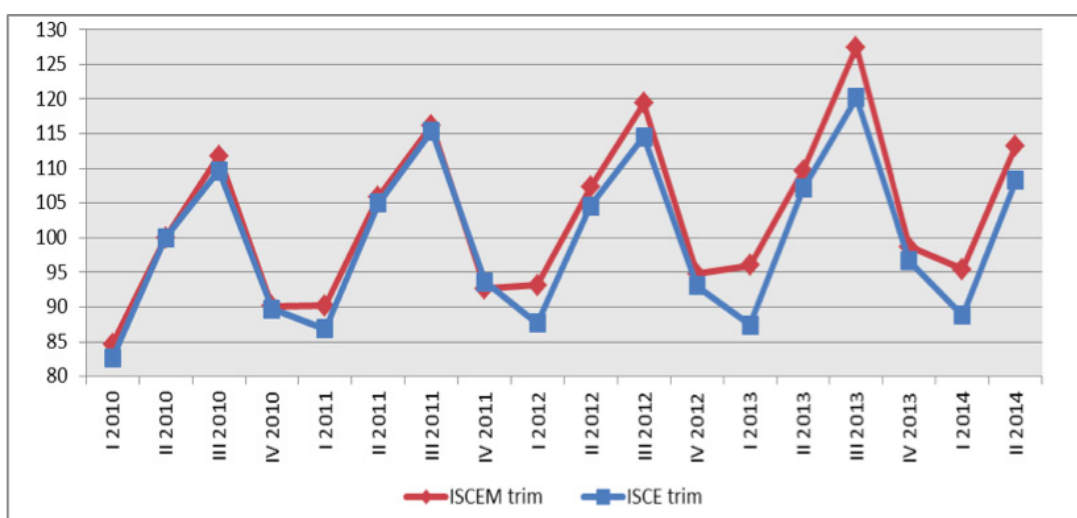
---

<sup>1</sup> Véase, por ejemplo, *Indicadores del sector energético, mayo de 2013*: <http://www.imd.uncu.edu.ar/upload/informe-mayo-2013.pdf>

Una cuestión a tener en cuenta en el caso de los índices calculados es que la información tomada como base para la elaboración de los mismos no necesariamente se refiere al consumo final de energéticos. Así, por ejemplo, en el caso de los combustibles líquidos, la información relevada corresponde a ventas. No obstante, en todos los casos, se han realizado las depuraciones factibles, de acuerdo al grado de detalle de la información disponible, a efectos de aproximar lo máximo posible los datos disponibles alos de consumo final.

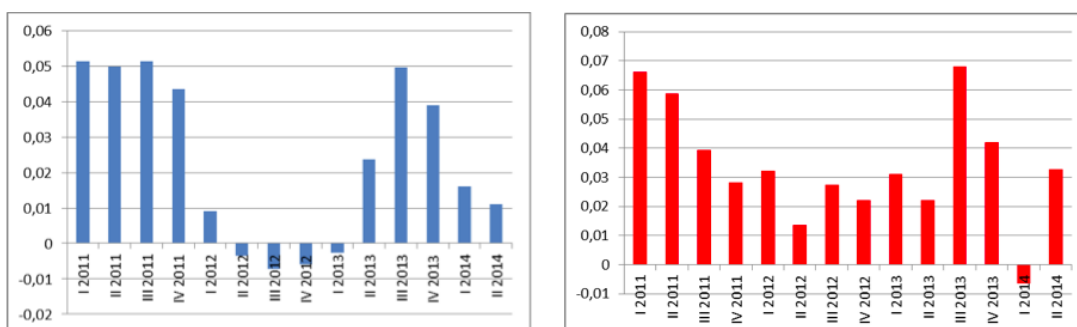
## Resultados obtenidos

### Índices trimestrales de consumo de energéticos



Fuente: elaboración propia. Base II trim 2010 = 100

### Tasa de crecimiento respecto a igual trimestre del año anterior



Fuente: elaboración propia. Azul: Nación, rojo: Mendoza

	Con respecto a		Variación acumulada 6 primeros meses (respecto IV trim año anterior)	Variación 6 primeros meses (respecto primer semestre año anterior)
	Trimestre anterior	Igual trimestre año anterior		
ISCE Trim II 2013	22,5%	2,4%	15,1%	
ISCE Trim II 2014	21,9%	1,1%	12,0%	-3,09%
ISCEM TrimII 2013	14,2%	2,2%	15,8%	
ISCEM TrimII 2014	18,7%	3,3%	14,7%	-1,02%

- a. En el primer trimestre de cada año el consumo de energéticos cae a nivel nacional mientras que permanece relativamente constante/ se incrementa a nivel provincial. Este resultado tendría que ver con las características de ciertas actividades productivas propias de la provincia que tienen su pico de actividad en esos meses.
- b. Los índices trimestrales de consumo de energéticos muestran una marcada estacionalidad. Dicha estacionalidad está asociada tanto a características propias del nivel de actividad como al comportamiento de otras variables entre las que se destacan las relacionadas con cuestiones climáticas/temperatura (por ejemplo picos de consumo registrados en el III trimestre de cada año).
- c. Tanto en el caso del índice nacional como en el del provincial se observa una tendencia creciente a lo largo del período 2010-2014. Desde el primer trimestre del año 2012 y hasta el segundo trimestre del 2014 el ISCEM muestra valores superiores al ISCE lo que indica un mayor crecimiento acumulado del consumo provincial de energéticos.
- d. El análisis de la evolución de las tasas de crecimiento respecto a igual trimestre del año anterior para el caso de ambos índices sugiere una tendencia decreciente del crecimiento del consumo de energéticos respecto a los valores observados en el año 2011.
- e. En informes previos se indicó que la asociación observada entre variación del PBG y del consumo de energéticos permitía considerar la posibilidad de utilizar la información sobre el consumo de energéticos (la cual puede actualizarse de manera trimestral) como herramienta para anticipar el crecimiento del PBG. En este sentido, debe tenerse en cuenta que la variación acumulada del consumo de energéticos en el primer semestre del corriente año es menor que la registrada en el mismo semestre del año anterior lo que, ceteris paribus, sugeriría un menor crecimiento del PBG en el corriente año respecto al observado el año anterior.

**Universidad Nacional de Cuyo**

**Instituto Multidisciplinario de Trabajo y Producción**

+54 261 4299986 - [www.imd.uncuyo.edu.ar](http://www.imd.uncuyo.edu.ar) - [itp@uncuyo.edu.ar](mailto:itp@uncuyo.edu.ar)

*Espacio de la Ciencia y la Tecnología Lic. Elvira Calle de Antequeda*

*Padre Contreras 1300, Parque General San Martín, Mendoza, Argentina*

[www.imd.uncuyo.edu.ar](http://www.imd.uncuyo.edu.ar)

